

Montagehandleiding Fitting instruction Anbauanweisung Description de montage Instrucciones de montaje Montagevejledning	Daewoo Nexia Sedan Daewoo Espero	Typegoedkeuringsnr. Prüfungsnr. Approval number Nr. de type-approbation Homologación de tipo nº Nr. typegodkendelse e4*94/20*0220*00	Max. toegestaan voertuiggewicht Zul. Kfz.-Gesamtgewicht Max. permissible weight towing vehicle Poids max. autorisé du véhicule Peso máximo admisible del vehículo Højst tilladte køretøjsvægt 1650 kg	Max. massa a.h.w. Max. Anhängelast Max. trailer weight Max. poids de remorque Peso posterior de masa máximo Maksimal påhængsvægt 1200 kg	Max. verticale last Max. Stützlast Max. nose weight Max. poids de verticale Carga vertical máxima Maksimal lodret last 50 kg	D waarde D Wert D value D valeur Valor D D-værdi 6,82 kN	<table border="1"> <tr> <td>NL</td> <td>D</td> <td>GB</td> </tr> <tr> <td>F</td> <td>E</td> <td>DK</td> </tr> </table> (c) BOSAL01-06-2006	NL	D	GB	F	E	DK
	NL	D	GB										
F	E	DK											
Raadpleeg uw dealer voor de max. massa die uw wagen mag trekken.													

Raadpleeg uw dealer voor de max. massa die uw wagen mag trekken.

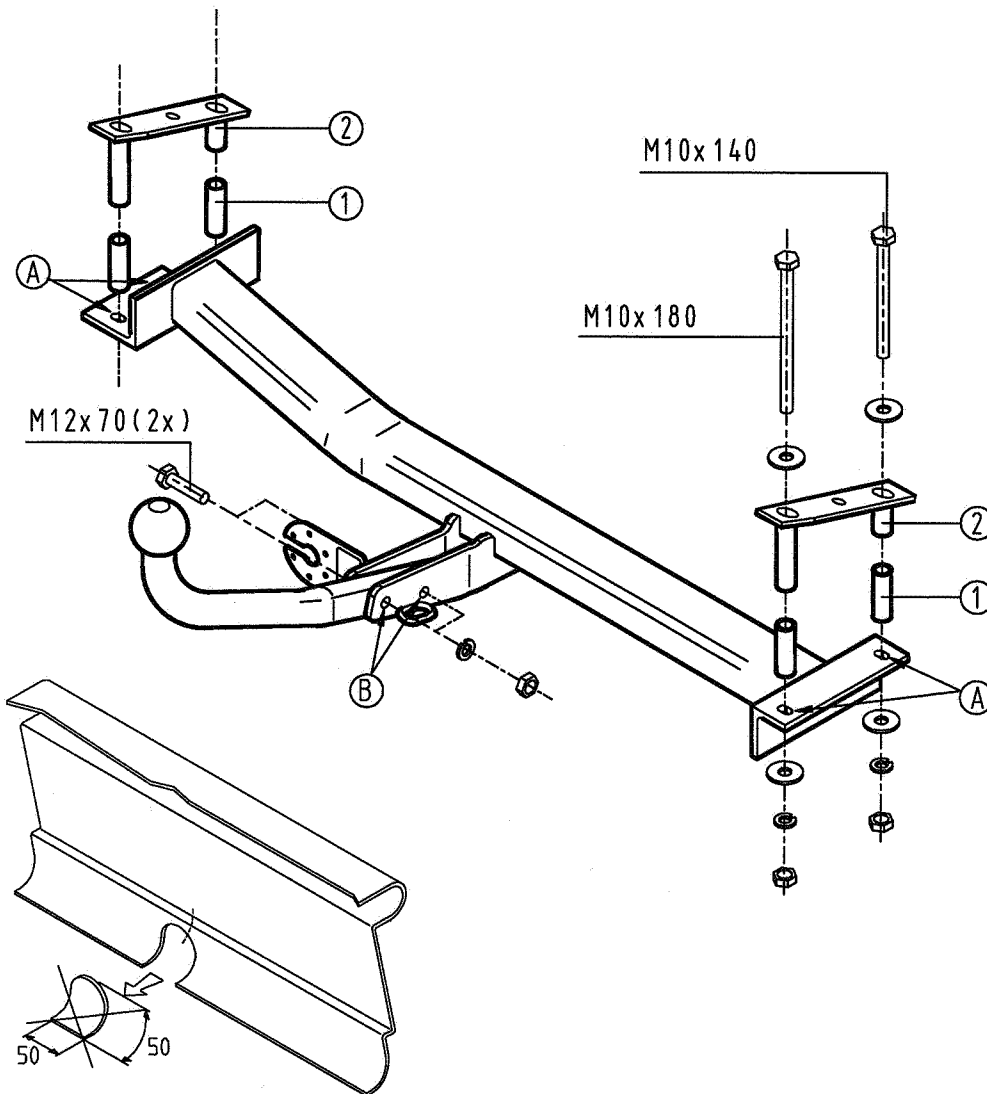
Die maximale Anhängelast ihres Fahrzeuges können Sie im Fahrzeugschein oder im Benutzerhandbuch nachlesen.

For the max. trailer weight of your car please refer to the owner's manual or your car homologation documents.

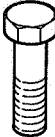
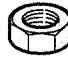


Pour connaître le poids maxi remorquable pour votre voiture consulter la notice d'utilisation de votre voiture ou la carte grise.

Consulte a su distribuidor sobre el peso máximo que puede remolcar su vehículo.

Deres forhandler vil kunne oplyse Dem om den højst tilladte vægt efter Deres køretøj.



Meegeleverde onderdelen
 Mitgelieferte Befestigungsteile
 Provided parts
 Matériel de fixation joint
 Piezas incluidas
 Medfølgende komponenter

	2x	M10x140		4x	M10
	2x	M10x180		2x	M12
	2x	M12x70			
	4x	M10		8x	M10
	2x	M12			

021831 MONTAGEHANDLEIDING

1. Meegeleverde onderdelen en bevestigingsmaterialen van de trekhaak verwijderen. Eventueel aanwezige kit ter plaatse van de bevestigingspunten verwijderen.
2. Sla de koffervloermat terug en verwijder de afdekkappen van de verstevigingssteunen bij de bumperbevestiging.
Alleen voor model Nexia Sedan:
Maak een uitsparing in de onderzijde van de bumper volgens detailtekening.
3. Controleer aan de onderzijde of de gaten die overeenkomen met gaten "A" van de trekhaak volledig open zijn. Indien deze geheel of gedeeltelijk zijn afgedicht door verstevigingsplaatjes in de binnenzijde van de chassisbalk, moeten deze als nog worden doorgeboord (\varnothing 21).
4. Knip bijgeleverde sjabloon uit, de sjabloon omvouwen op de lijnen Y en leg deze in de kofferruimte op de schuine verstevigingssteunen en markeer de aangegeven gaten met een centerpunt.
Attentie: controleer de afmetingen van het sjabloon, dit kan verschaald zijn.
5. Boor de gaten "A" van bovenaf met een lange boor zo verticaal mogelijk door tot in de chassisbalk op \varnothing 11 mm.
Vergroot vervolgens de gaten in de verstevigingssteunen op tot \varnothing 21 mm.
6. Plaats de steunen "2" samen met de bouten M10x180 en M10x140 en sluitringen in de geboorde gaten.
7. Monteer de trekhaak aan de onderzijde samen met de afstandsbusen "1" d.m.v. de bijgeleverde moeren, veerringen en sluitringen.
8. Monteer de kogel bij de gaten "B" met de bouten M12x70 incl. veerringen en moeren.
9. **Belangrijk:**
De kentekenplaat moet ten alle tijden volledig zichtbaar zijn, daarom moet de kogel verwijderd worden indien de trekhaak niet gebruikt wordt.
10. Zet de trekhaak vast. Hierbij de volgende aanhaalmomenten hanteren:
M 8 - 23 Nm
M10 - 46 Nm
M12 - 79 Nm
Het is noodzakelijk om na ca. 1000 km gebruik de boutverbindingen na te trekken (volgens gegeven aanhaalmomenten).
11. Bosal kan niet aansprakelijk worden gesteld voor enig gebrek in het produkt zoals veroorzaakt door de schuld of door welk onoordeelkundig gebruik ook van de gebruiker of een persoon voor wie hij aansprakelijk is (art. 185, lid 2 N.B.W.).

021831 ANBAUANWEISUNG

1. Die Anhängervorrichtung auspacken und die Befestigungsteile auf Vollständigkeit überprüfen. Im Bereich der Befestigungspunkte den Unterbodenschutz entfernen.
2. Die Kofferraummatte herausnehmen. Die Abdeckkappen der Verstärkungsstützen an der Stoßfängerbefestigung entfernen.
Nur für typ Nexia Sedan:
Einen Ausschnitt an der Unterseite des Stoßfängers gemäß Detailzeichnung vornehmen.
3. Kontrollieren Sie, ob die Löcher an der Fahrzeugunterseite mit den Löchern "A" der Anhängervorrichtung übereinstimmen. Falls die Löcher an der Fahrzeugunterseite durch Verstärkungsplatten an der Innenseite des Chassisrahmens verdeckt sind, müssen die Löcher auf \varnothing 21 mm durchbohrt werden. Die beigefügten Schablonen ausschneiden und an den Linien "Y" umknicken. Die Schablonen in den Kofferraum auf die schrägen Verstärkungsstützen legen und die angegebenen Löcher ankörnen.
ACHTUNG: Bitte die Maße der Schablone überprüfen. Die Schablone ist nicht immer maßstabsgetreu.
5. Die Löcher "A" von oben mit einem langen Bohrer so vertikal wie möglich auf \varnothing 11 mm bis in den Chassisrahmen bohren. Die Löcher in den Verstärkungsstützen bis \varnothing 21 mm vergrößern.
6. Die Stützen "2" mit Schrauben M10x180, Schrauben M10x140 und Unterlegscheiben in den gebohrten Löchern anbringen.
7. Die Anhängervorrichtung an der Unterseite mit Distanzbuchsen "1", den mitgelieferten Muttern, Federringen und Unterlegscheiben montieren.
8. Die Kugel mit Schrauben M12x70, Federringen und Muttern an den Löchern "B" montieren.
9. **ACHTUNG:** Das Nummernschild muß vollständig sichtbar sein. Falls die Anhängervorrichtung nicht benutzt wird, muß die Kugel immer entfernt werden.
10. Die Anhängervorrichtung ausrichten und alle Schrauben mit folgenden Drehmomenten anziehen:
M 8 - 23 Nm
M10 - 46 Nm
M12 - 79 Nm
Nach ca. 1000 km die Bolzenverbindung wie angegeben nachziehen.
11. Für einen Mangel am Produkt, der durch den Fahrzeughalter oder eine andere Person aufgrund unsachgemäßer Benutzung verursacht wurde, übernimmt Bosal keine Haftung. (art. 185 lid 2 N.B.W.)

021831 FITTING INSTRUCTIONS

1. Unpack the towing bracket and check its contents against the parts list. If necessary, remove the underseal from around the fitting points of the luggage compartment/frame members.
2. Remove the trunk floor mat and the cover caps of the reinforcement brackets at the bumper fixation.
Only for type Nexia Sedan:
Make a recess in the underside of the bumper as shown in the detail drawing.
3. Check on the underside if the holes corresponding with the holes "A" of the towbar are fully opened. If the holes are fully or partly covered by reinforcement plates on the inside of the frame member, these holes have to be drilled \varnothing 21 mm.
4. Cut out the provided template, fold the template on the lines Y and put these in the trunk on the slanting reinforcement brackets and center the indicated holes.
ATTENTION: please control the dimensions of the template. The template is not always on scale.
5. Drill the holes "A" from the upside using a long drill as vertical as possible into the frame member \varnothing 11 mm.
Enlarge these holes in the reinforcement brackets to \varnothing 21 mm.
6. Position the brackets "2" with the M10x180 bolts, the M10x140 bolts and plain washers in the drilled holes.
7. Mount the towbar on the underside with the distance tubes "1" using the provided nuts, spring washers and plain washers.
8. Mount the ball at the holes "B" using the M12x70 bolts, spring washers and nuts.
9. **ATTENTION:** The license plate has to be visible over the whole area. Therefore the ball must be removed always if the towbar is not in use.
10. Secure the towbar using a torque-wrench. Torque the bolts as follows:
M 8 - 23 Nm
M10 - 46 Nm
M12 - 79 Nm
After about 1000 km use, re-tighten the bolts and nuts to the specified torque.
11. Bosal cannot be held responsible for any defects in the product caused by fault or by any injudicious use whatever of the user or a person he is liable for. (sect. 185, art. 2 N.B.W.)

